

## ヘリコバクター・ピロリ菌について

皆さんはヘリコバクター・ピロリ菌(以下、ピロリ菌)という名前を聞いたことがありますか?詳しくは知らないとしても名前くらいは聞いたことがあるのではないのでしょうか。では、なぜピロリ菌がここまで有名なのでしょう?

ピロリ菌は1983年にウォレンとマーシャルというのちにノーベル生理・医学賞を受賞するオーストラリアの二人の医師によって発見されました。はじめは胃炎・胃潰瘍の原因として注目されましたが、その後さまざまな研究が進み、胃癌やその他の疾患に関連性があることがわかりました。

と、ここまで書けば多くの人は「ピロリ菌が胃潰瘍・胃癌のリスクになるから、ピロリ菌は治療したほうがいいんだな。よし、まずはピロリ菌がいるかどうかを検査してもらおう!」と理解されると思います。実際、「ピロリ菌の検査をしてほしい」という依頼で外来受診を希望される方が多くいらっしゃいます。が、そのほとんどの患者さまは「ピロリ菌は調べてほしいが胃カメラはやりたくない」とおっしゃいます。確かに胃カメラはつらい検査のイメージがあるかもしれません(※1)。しかし、現状の保険制度ではまずは上部消化管内視鏡検査(胃カメラ)を受け、胃潰瘍や十二指腸潰瘍、萎縮性胃炎などピロリ菌に関連する所見を認める場合のみ検査・治療の適応となっています。

というわけで、胃カメラとピロリ菌検査はセットになっていると大まかに捉えていただいて構いません。では、実際にはどのように検査をすすめていけば良いのか、当院での例をご紹介します。



内科 木村 聡

名称	検査
ピロリ菌検査	ヘリコバクター・ピロリ抗体/採血※
ABC検診	ペプシノゲンⅠ・Ⅱ/採血※
	ヘリコバクター・ピロリ抗体/採血※
ドック	内視鏡
胃内視鏡健診	内視鏡

※異常があれば内視鏡検査へ進む



※1: 苦しいイメージのある胃カメラですが、カメラが苦手の方やはじめて胃カメラを受ける患者様には咽頭反射が起こりにくいとされる経鼻内視鏡での検査がおすすめです。また、鎮静剤を使用して行う内視鏡検査も保険診療のみとなりますが当院では実施可能です。(疾患や状態によっては麻酔や検査が行えない患者様もいらっしゃいます。詳しくは主治医・スタッフにご相談ください。)

# 医師紹介

常勤医/内科

氏名 **間邊 大輔** (まなべ だいすけ)

医師より一言

宜しくお願い致します。

最終学歴

帝京大学(平成28年卒)

専門分野

消化管

所属学会

日本内科学会/日本消化器病学会/日本肝臓学会/日本消化管学会/日本消化器内視鏡学会

常勤医/整形外科

氏名 **金崎 志帆** (かねざき しほ)

医師より一言

令和4年4月より東川口病院へ赴任しました。皆様のお役に立てるよう努めてまいります。よろしくお願いたします。

最終学歴

帝京大学(平成16年卒)

専門分野

整形外科一般

所属学会

医学博士/日本整形外科学会専門医/日本股関節学会/日本人工関節学会認定医/日本関節鏡・膝・スポーツ整形外科学会

常勤医/整形外科

氏名 **山本 泰之** (やまもと やすゆき)

医師より一言

患者さんに寄り添った医療を目指しています。

最終学歴

帝京大学(平成31年卒)

専門分野

整形外科一般

所属学会

日本整形外科学会

常勤医/健診センター

氏名 **田中 香織** (たなか かおり)

医師より一言

健診や人間ドックを担当しております。地域の皆様の健康維持・増進に役立てるよう努力していきます。どうぞ宜しくお願い致します。

最終学歴

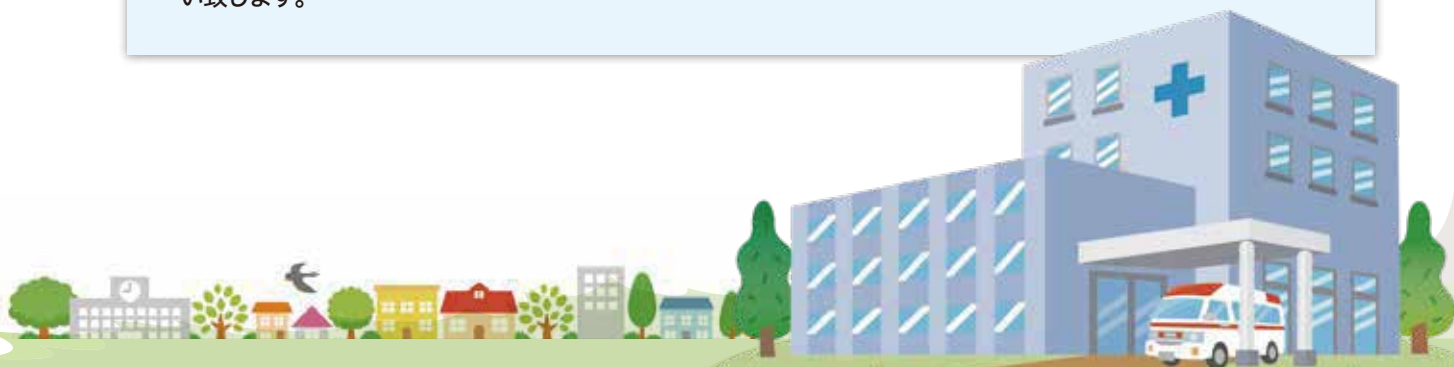
滋賀医科大学

専門分野

予防医学(健診、人間ドック、産業医等)

所属学会

日本人間ドック学会/日本抗加齢医学会 /日本禁煙学会/社会医学系専門医協会/日本産業衛生学会



# 部門紹介:診療情報管理室

診療情報管理課とは、診療情報の適切な管理及び、データの抽出等を行っている部署です。

患者さんにとって身近な業務として診療情報の提供(開示)があります。今年度、個人情報保護法の改定に伴い、診療情報の提供方法が変わりました。今までは、紙書類の提供のみでしたが、今後は、紙書類もしくは、データでの情報の提供が可能となります。このように新しい法律、ガイドライン等を元に診療情報の適切な管理、運用を心がけています。

膨大な診療情報を適正に管理し、医療の質の向上に寄与する部門です。



## 内視鏡検査の共同利用をはじめました

当院では従来のCT/MRI検査に加え、内視鏡検査の共同利用を行えるようになりました。共同利用とは、来院した際に診察等は行わずかかりつけ医の指示のもと検査のみ行うことです。

メリットは日頃の健康管理を行っているかかりつけ医からの指示なので、病院での診察が不要です。外来で長い時間待つ事や初めて会う医師とお体の状態を1から話したり、検査予約をとって再度来院する必要がありません。

原則、検査結果はかかりつけ医の先生の診察時に説明を聞く形になります。従来よりも簡便に検査を受ける事が可能です。

詳しくは当院地域連携課までご連絡頂くか、当院ホームページをご参照ください。





# 東川口病院理念



## 愛し愛される病院となること

### 理念の実行方法

- 1.適切な医療を実践、提供し、患者様の健康のサポーターになります。
- 2.近隣医療機関と連携を密にとります。
- 3.働き甲斐のある職場を皆でつくります。
- 4.人材の育成の機会をつくり、活気のある病院になります。
- 5.健全経営を維持し、継続して良質な医療を提供できるようにします。



## 東川口病院 外来診療について

【診療時間】 午前(9:00~13:00) 午後(14:00~17:30) 令和4年10月1日現在

診療科	受付時間	月	火	水	木	金	土
内科	午前	○	○	○	○	○	○
	午後	○	○	○	○	○	
睡眠時無呼吸外来	午前					(完全予約制)○	
もの忘れ外来	13:00~16:30			○			
循環器科	午前	○	○	12:00受付終了○	○		11:45受付終了○
	午後		○		○	○	
整形外科	午前	○	○	○	○	○	○
	午後	○	○	○	○	○	
骨粗鬆症外来(予約制)	15:00~16:30		(完全予約制)○			(完全予約制)○	
膝外来(予約制)	15:00~17:00				(完全予約制)○		
外科 消化器外科	午前	○	○	○	○	○	○呼吸器外科※(10時~12時)○
	午後			○		○	
脳神経外科	午前	○	※休診あり 右記参照○	○	○	○	○
	午後						
皮膚科	午前		○		○		○
	午後	○		○	○	○	
泌尿器科	午前			○		○	
	午後				○	○	
内視鏡	午前	○	○	○	○	○	○
	午後	○	○	○		○	
耳鼻咽喉科	午前	○		○		○	
	午後	○	○	○		○	

※呼吸器外科 川村医師の診察は月1回の予約制となります。  
 ※毎週木曜日の泌尿器科(林医師)の午後診察は、初診受付の患者様は16時受付終了とさせていただきます。再診受付は通常通りの時間です。  
 ※外科・消化器外科、内科の「担当医」については、スタッフにお問い合わせください。  
 ※耳鼻科(井口医師)第1週金曜日の午後の診察は14時30分から診察開始となります。  
 ※脳神経外科火曜日は、11月15日・12月13日は休診です。



### 現在の病院DeArt

主に、ipadを使用して描いています。描いたものは後にアクリル絵の具を使用し、アナログでの作品も作成しています。

普段は言葉にできないような、素直な感情や複雑な感情を表現できる場としても、絵を好んでいます。今回の展示で、見た人の景色を少しでも色づけることが出来ればと思います。

当院：事務職員



### 上尾中央医科グループ 医療法人社協友会 東川口病院

内科・消化器内科・呼吸器内科・循環器科・神経内科・整形外科  
 外科・消化器外科・呼吸器外科・脳神経外科・耳鼻咽喉科・小児科  
 皮膚科・泌尿器科・人工透析内科・麻酔科・リハビリテーション科

携帯サイト・QRコードから簡単アクセス!  
 当院Facebookもあります!是非ご利用ください。

〒333-0801  
 埼玉県川口市東川口2-10-8  
 TEL:048-295-1000  
 FAX:048-295-5501  
 http://www.e-kawaguchi-hp.jp



- ※東川口病院へのアクセス方法※
- ・JR武蔵野線東川口駅下車 徒歩5分
  - ・埼玉高速鉄道(南北線直通)東川口駅下車 徒歩5分

